

Lluís Artigues

FUNDACIÓ TUTELAR

Memòria 2015

Vetllem pels drets i la protecció de les persones tutelades



Il·lusió

Eficiència

Flexibilitat

Sostenibilitat

Compromís

Solidari

www.fla.cat



Memòria 2015	3
Benvinguda	4
Organigrama institucional	5
Patronat i equip directiu	6
Professionals de la institució	7
Rendició de comptes	8
<u>Com treballem</u>	
Àrees d'Actuació	9
Figures de Protecció	14
Persones ateses	11
<u>Què hem aconseguit</u>	
Projecte Herències Intestades	13
Accions de comunicació i sensibilització	16
Reptes de futur	19



Organigrama institucional	23
Equip directiu	24
Model de gestió	25
Eixos de treball	26
Qualitat i responsabilitat social	28
Canals de comunicació	32
On estem	33
Reptes de futur	34



Grup Sant Pere Claver

Memòria 2015

Des de les diverses entitats que integren el Grup Sant Pere Claver em plau presentar-te els aspectes més rellevant de la nostra tasca l'any 2015, al servei dels col·lectius més vulnerables de la nostra societat, especialment infants i adolescents en risc d'exclusió social, les persones que pateixen problemes de salut mental i/o discapacitat intel·lectual així com les persones sense llar.

La nostra és una institució, privada i sense afany de lucre amb 70 anys de trajectòria històrica i molt arrelada i compromesa amb les necessitats del territori. És en aquest sentit, que el 2015 la institució ha posat en funcionament l'equipament de Cal Muns que ens ha permès ampliar i millorar l'accessibilitat dels nostres usuaris i familiars.

Aquest 2015 hem continuat desplegant també, malgrat les dificultats econòmiques de l'entorn, nous programes i serveis amb l'objectiu de consolidar una oferta ampla i diversificada de serveis pels nostres col·lectius prioritars d'acció. Considerem que la innovació ja no és una opció i valorem positivament dues experiències innovadores que hem iniciat durant aquest any: MY LIFE, projecte de capacitació per una vida amb major autonomia i el projecte Primer La Llar, en aliança estratègica amb d'altres entitats, per resoldre necessitats d'habitatge per a persones sense llar.

Confiam que sigui del teu interès tot allò que trobaràs més detallat en aquesta Memòria, restem oberts a les teves consideracions i comentaris a la vegada que t'animem a col·laborar amb nosaltres compartint i difonent allò que fem.

Endavant!

Carles Descalzi
Gerent

Un any més ens complau presentar-vos la Memòria 2015 de la Fundació Lluís Artigues, fundació tutelar privada sense afany de lucre creada l'any 2008, per iniciativa i amb el suport de Sant Pere Claver – Fundació Sanitària.

Enguany la fundació ha continuat consolidant el creixement dels últims anys i en aquest sentit des d'un punt de vista quantitatiu ha mantingut, a diferència d'altres anys, el nombre de tuteles i casos atesos. Aquest fet s'ha produït perquè el Patronat va decidir suspendre l'acceptació durant un any de nous casos en estudi per prioritzar la consolidació de les tuteles ja existents.

Això ha permès impulsar un model de treball més qualitatiu, i posar molt més en valor el nostre model d'atenció. Una atenció personal de forma continuada, prestant assistència, assessorament i orientació jurídica no només al tutelat sinó també als seus familiars.

En l'àmbit de les persones, volem agrair l'esforç, dedicació i compromís de tots els professionals que fan possible el projecte i desplegament de la missió en coherència als valors fundacionals. Són temps difícils per la societat en general, però aquesta precarització s'ha vist greument afectada pel conjunt de persones que atenem des de la Fundació tant amb un alt nivell de vulnerabilitat com per la manca de recursos. Tanmateix no estan sols/es, l'equip de professionals vetlla pel seu benestar i treballa per millorar la seva qualitat de vida per evitar que quedin en l'aïllament o la soledat.

Aquest any hem pogut posar en pràctica un projecte de socialització pels tutelats gràcies a una subvenció obtinguda que a permès que les persones tutelades poguessin participar en activitats que fins ara no havíem fet mai, tals com anar al cinema, fer una excursió a Montserrat, visitar un museu o dinar en companyia de la resta d'usuaris o professionals.

La comunicació i la sensibilització han estat també dues línies de treball durant el 2015. En aquest sentit hem realitzat accions per donar conèixer allò que fem i la realitat de les persones tutelades amb l'objectiu de comunicar a la societat les dificultats amb les quals treballem i el valor i retorn social que aportem des de la nostra tasca diària. En aquest sentit, hem realitzat gràcies al testimoni i participació de 3 usuàries tres històries de vida en format audiovisual i una campanya de captació de fons per lluitar contra la soledat i l'aïllament de moltes de les persones que atenem.

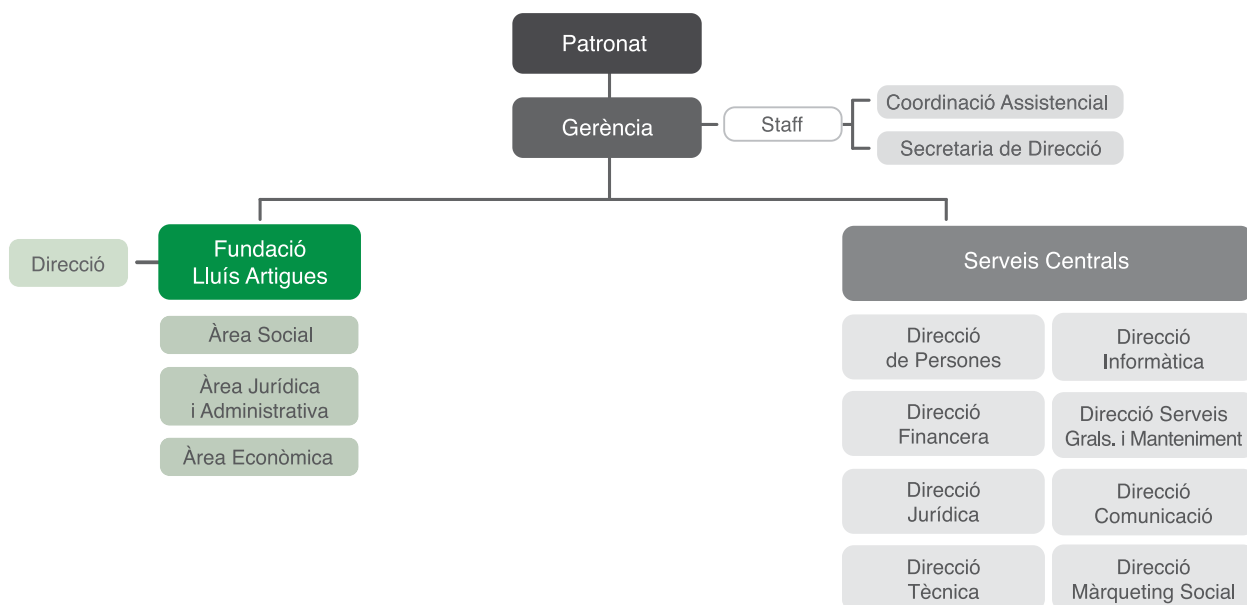
Confiam que aquesta Memòria 2015 sigui del teu interès i restem oberts a qualsevol proposta o comentari que ens vulguis fer arribar amb l'objectiu de continuar millorant.

Endavant!

Pepa Picas
Directora

Fundació Tutelar

Organigrama institucional



Fundació Tutelar

Patronat i equip directiu

Patronat

President

Pere Benito

Vice-President

David Clusa

Secretari

Joaquim Corral

Vocal 1

Antoni Rodríguez

Gerència

Gerent

Carles Descalzi

Equip Directiu

Directora Fundació
Tutelar Lluís Artigues

Pepa Picas

Coordinador Àrea
Econòmica **José
Angel Ganado**

Coordinador Àrea Jurídica
Josep Barroso

Coordinadora Àrea Social
Bettina Seoane

Serveis Centrals

Director de Recursos
Humans

Jose Manuel Barbero

Directora Jurídica

Elena Rodríguez

Directora Financera

Elisenda Codina

Directora Tècnica

Elisabet Juan

Directora d'Informàtica

Mariona Amorós

Directora de Serveis
Generals i Manteniment

Marta Garcia

Director Màrqueting Social

Jordi Burgolas

Directora de Comunicació

Júlia Ribó

Coordinador Assistencial

David Llongueres

Directora d'Infermeria

Laudina Tranche

Secretari Departament
de Salut Mental

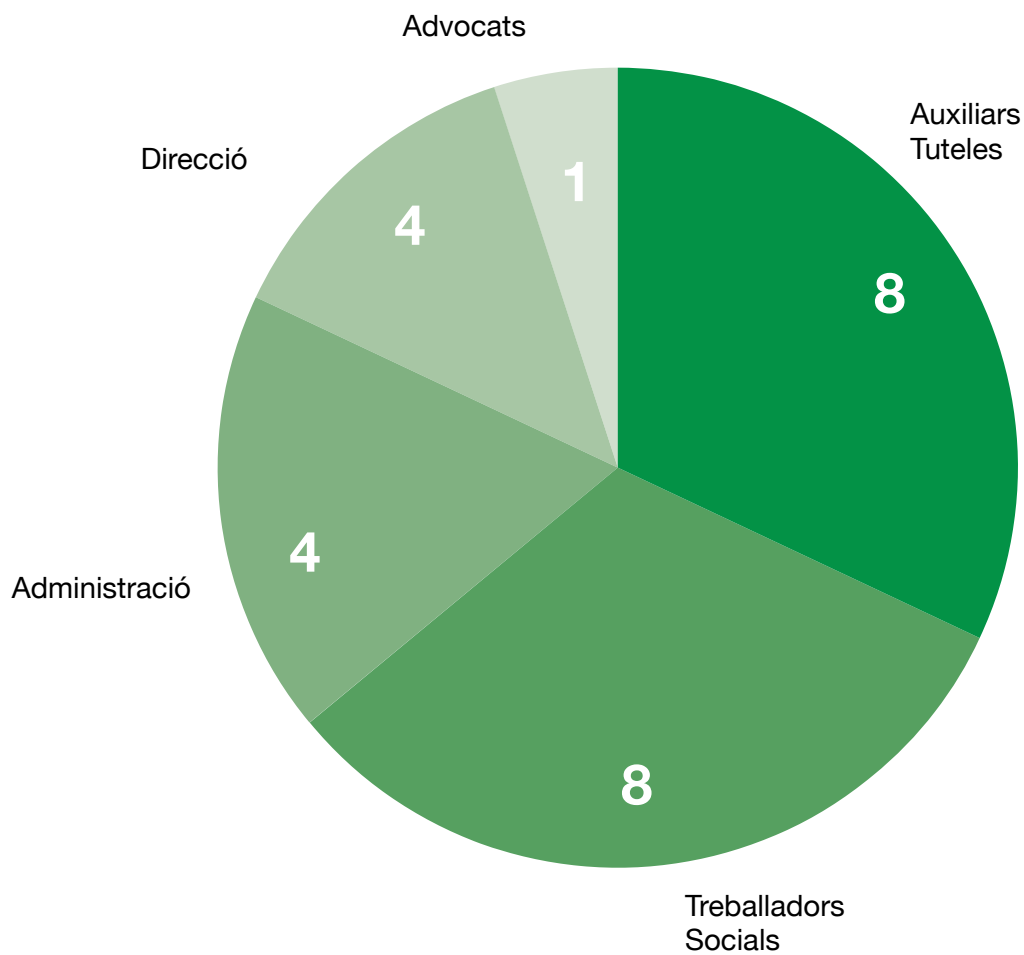
Jordi Allué

Secretaria de Direcció

Irene López

Fundació Tutelar

Els seus professionals



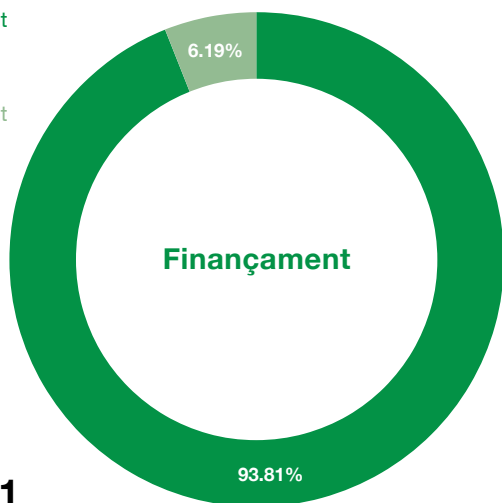
31 de desembre de 2015 - **25 professionals**

Fundació Tutelar

Rendició de comptes

Finançament
Públic
874.904

Finançament
Privat
59.217,38



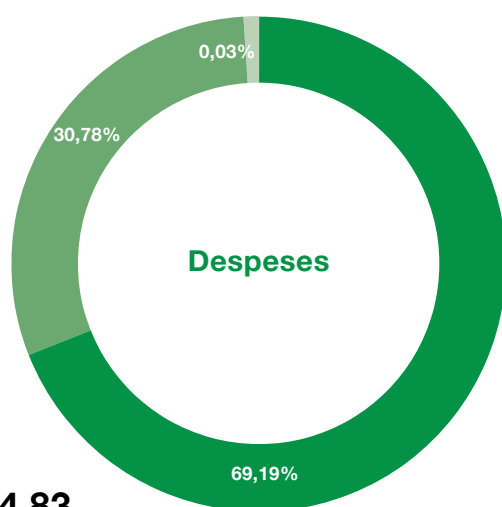
Total
934.121

Gràcies a diverses entitats bancàries s'ha pogut desplegar el projecte d'oci inclusiu anomenat **Reinserció Social i Comunitària per Persones Tutelades**

Personal
656.580

Altres
293.604,67

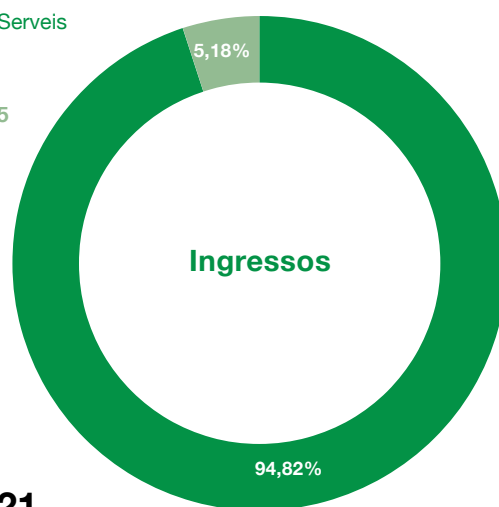
Aprovisio-
nament
300



Total
950.484,83

Prestació Serveis
48.355,05

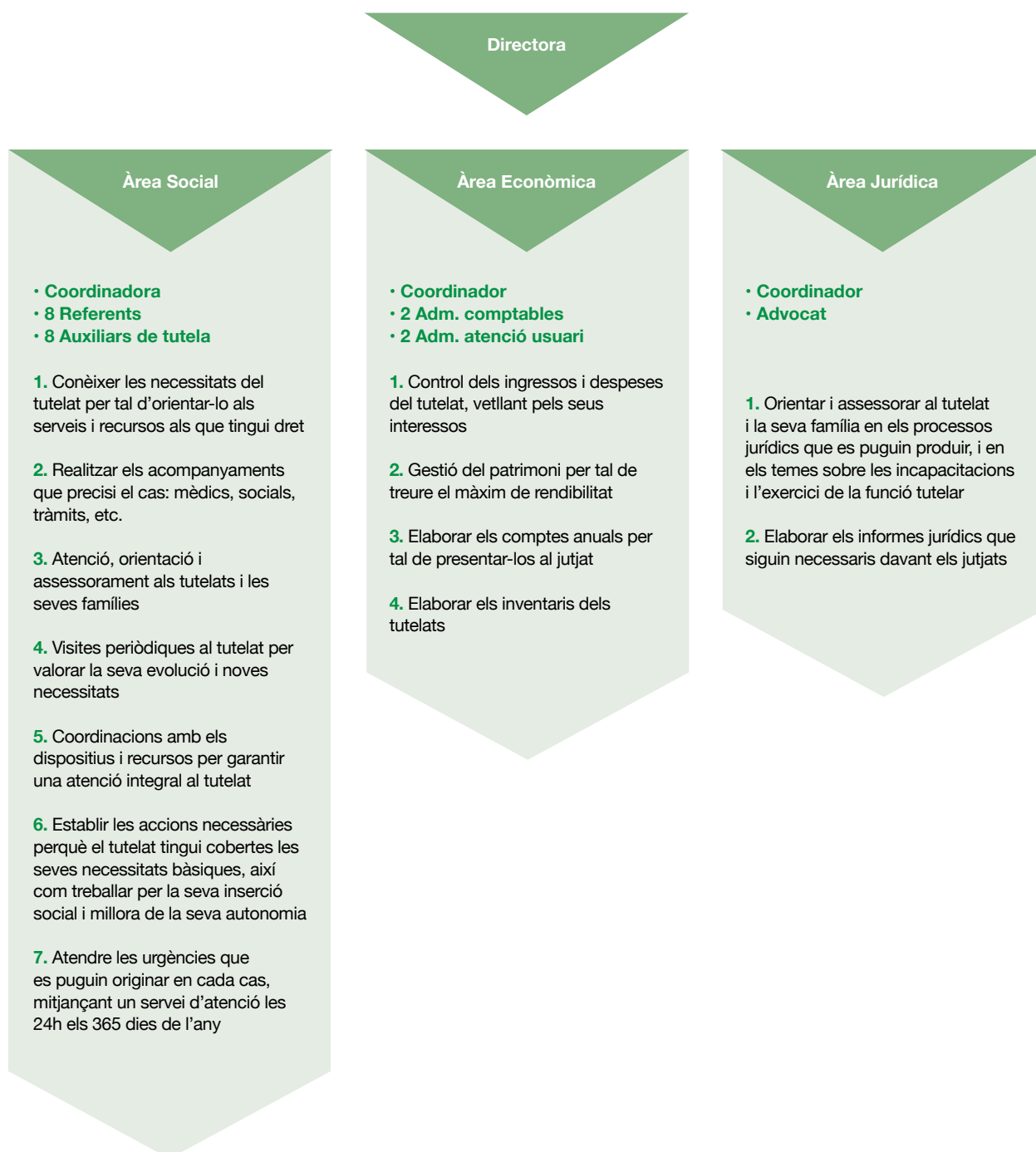
Altres
885.765,95



Total
934.121

Les comptes anuals de l'exercici 2015 han estat auditades per la firma Faura i Cases que ha emès un informe d'auditoria favorable.

La Fundació Lluís Artigues s'organitza en 3 Àrees d'actuació. Per fer aquesta tasca i poder garantir el millor benestar, ens organitzem en 8 equips a l'àrea social, integrats per un Referent de tutela i un Auxiliar, i un coordinador que supervisa i acompanya als equips. Per gestionar el patrimoni dels tutelats disposem de 2 persones i un Coordinador a l'àrea econòmica, a l'àrea jurídica treballem 1 professional llicenciat en dret i 1 coordinador, i a l'àrea administrativa tenim dues persones que atenen personalment a tots/es els tutelats/des.



Fundació Tutelar

Figures de protecció

En el cas de què una persona no tingui la protecció dels seus familiars, el jutjat sol·licita a la unitat de tuteles del Departament de Benestar i Família que comuniqui quina entitat sense ànim de lucre és la més adient per assumir el càrrec, en funció del perfil i lloc de residència de la persona.

La fundació tutelar rep la documentació del jutjat i estudia el cas per la seva acceptació. En cas afirmatiu el jutjat rep la comunicació de la unitat de tuteles, dicta l'auto d'anomenament i cita per acceptar el càrrec. En aquest moment, la Fundació determina quin és l'abast de la tutela segons una sentència i en quins àmbits ha d'intervenir. El Codi Civil Català contempla les següents figures de protecció:

Per resolució judicial

Tutela: Figura de protecció de la persona que ostenta la representació legal de la persona tutelada en els àmbits que estableixi la sentència: personal (salut, higiene, etc.) o patrimonial o en tots dos casos.

Curatela: S'estableix per complementar una capacitat concreta mitjançant l'assistència en els casos que determini la sentència, sempre que el grau d'incapacitat possibiliti la persona governar-se per si mateixa.

Defensor judicial o Administrador patrimonial: És el càrrec transitori, nomenat pel jutjat de manera provisional durant la tramitació del procés de modificació de la capacitat, mentre no es designa un tutor o un curador. També es pot anomenar en cas de conflicte d'interessos entre tutor i tutelat, curador i persona posada en curatela, i en el propi procés d'incapacitació com a lletrat defensor.

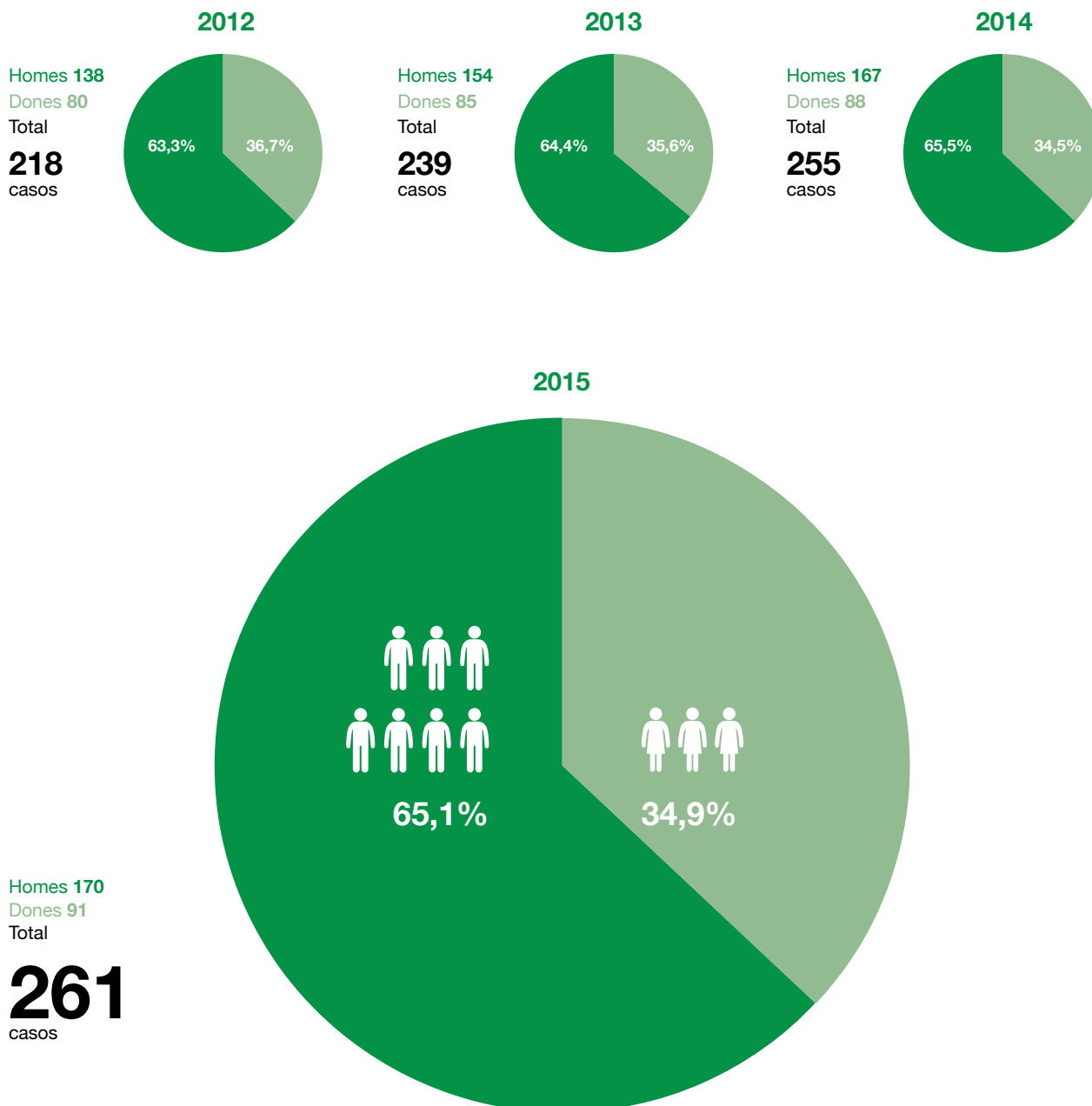
Assistent: Adreçat a persones que precisen tenir ajuda per la seva cura personal o en l'administració dels seus béns, quan tenen una discapacitat física o intel·lectual, però que aquesta no és suficient per instar una modificació de la capacitat d'obrar. És una figura voluntària, únicament la pot sol·licitar el propi interessat.

Sense intervenció judicial

Administrador patrimonial: Té com a funció l'administració del patrimoni o determinats béns rebuts mitjançant donació, herència, llegat quan el donat o testador ho hagi disposat.

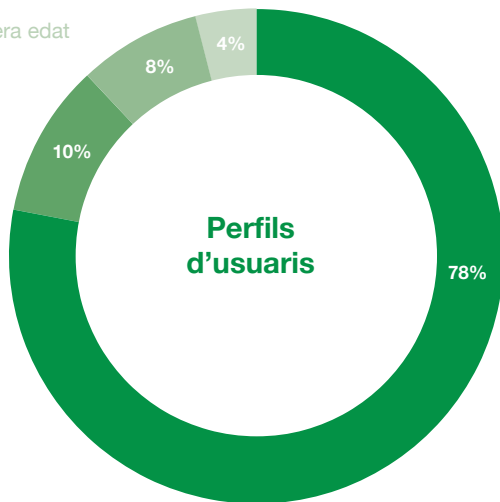
Poder preventiu: En previsió de la pèrdua sobrevinguda de capacitat, es pot atorgar un poder notarial per nomenar una persona o institució que tingui cura dels seus interessos, i també es pot determinar les circumstàncies en les quals tindrà eficàcia el poder, i fins i tot les mesures de control, i les causes d'extinció del poder.

Patrimoni protegit: És una forma de protegir econòmicament a les persones que pateixen una discapacitat intel·lectual superior al 33% o física superior al 65%, mitjançant la constitució d'un patrimoni per atendre la satisfacció de les necessitats de la persona amb discapacitat i que es forma amb les aportacions de diners, béns i drets, sense que calgui una donació o esperar a heretar. Aquest patrimoni és protegit perquè queda aïllat del patrimoni personal del beneficiari i del constituent, i sotmès a un règim d'administració específic.

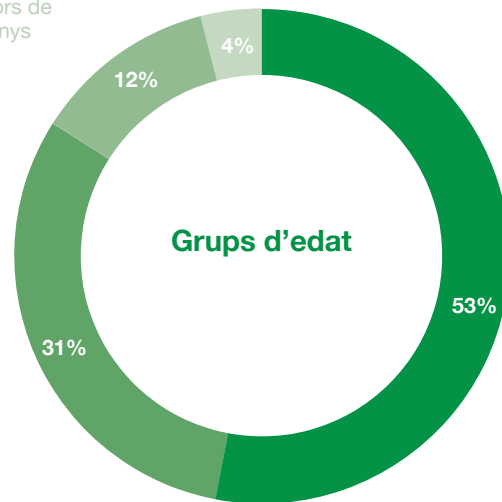


La Fundació Tutelar Lluís Artigues ha tancat l'any 2015 amb 261 tuteles acceptades, de les quals 170 són homes i 91 són dones, en general, atenem gairebé el doble d'homes que dones. A l'espera de la decisió dels Tribunals, la FLA té 18 tuteles acceptades a la Direcció General de Protecció Social.

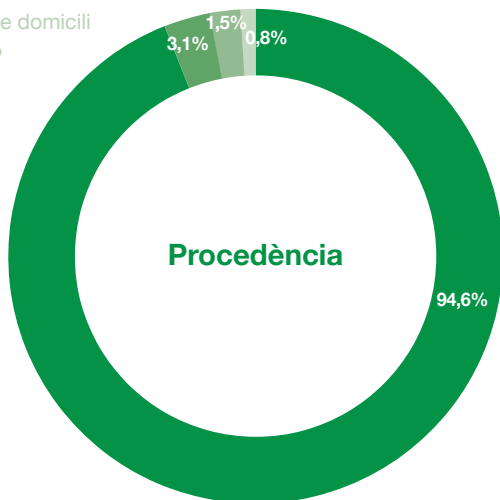
Problema
Salut Mental
78%
Discapacitat física
o intel·lectual
10%
Toxicomania
8%
Tercera edat
4%



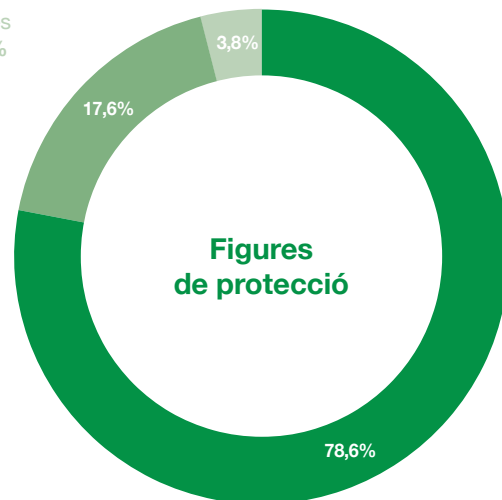
Dels 50
als 80 anys
53%
Dels 30
als 50 anys
31%
Fins als
30 anys
12%
Majors de
80 anys
4%



Barcelona
94,6
Tarragona
3,1%
Girona
1,5%
Sense domicili
0,8%



Tuteles
78,6%
Curateles
17,6%
Altres
3,8%



Durant el 2015, la Fundació ha dut a terme el **Projecte Herències Intestades**

Dins del marc d'aquest projecte, la Fundació Tutelar ha organitzat diverses **activitats de socialització** durant el 2015 a partir de la creació de dos grups, en funció del nivell d'autonomia i dels interessos i motivacions de cada persona.

Durant les activitats, s'ha intentat fomentar les relacions socials amb l'entorn per fomentar els seus vincles i interessos.



Objectius

- 1 Desenvolupar el vincle per millorar l'autonomia personal i la inserció social i de l'entorn comunitari de l'usuari/a.
- 2 Oferir a les persones un pla d'assistència social adreçat a millorar la seva autoestima i autonomia personal, treballant aspectes bàsics de la vida diària com: la higiene personal, anar a comprar i gestionar-se els diners, realitzar tràmits, aprendre nocions de cuina, rentar-se la roba, hàbits de vida saludables, practicar esport, etc.
- 3 Realitzar accions orientades a millorar la seva relació amb l'entorn i els vincles afectius, la inclusió social, la utilització dels transports públics, conèixer la ciutat, participant dels diferents esdeveniments culturals i socials.



Activitats Gastronòmiques

La motivació per demanar aquesta activitat era tastar aliments o estils gastronòmics desconeguts i nous. També ha cridat l'atenció poder gaudir d'aquest moment en entorns poc habituals, com menjar a prop de la platja. Les sortides han permès redescobrir i compartir històries de vida, interessos compartits i un espai distret i en bona companyia.

A finals de març de 2015, es va organitzar una **Calçotada** d'acomiadament on **més de 100 professionals i usuaris/es de la Fundació Tutelar hi van participar** per compartir plegats un altre moment d'oci en bona companyia.



Activitats Culturals

Cal destacar que molts dels participants mai havien estat al **cinema** i han valorat la sortida com una experiència molt divertida. També s'han organitzat sortides a **Montserrat** per poder gaudir d'un dia de visita al recinte i un menjar casolà. Tot i que se'ls hi va fer dur el viatge, van gaudir molt d'un cap de setmana diferent.



Activitats Lúdiques

Una de les activitats d'oci amb bona acollida entre els participants ha estat anar a la **Bolera** amb molts moments de diversió, de practicar nous moviments i de reaccions i valoracions molt positives entre el grup. S'ha valorat també molt positivament el companyerisme i la voluntat de cooperació entre els participats amb una actitud constant d'ajudar-se.

També s'ha organitzat durant el 2015 una sortida a **Port Aventura**, aquesta activitat es va fer per petició dels mes autònoms. A la foto, s'observa com els participants van gaudir de les atraccions, els espectacles, el menjar i l'atenció molt més personalitzada que van rebre al ser un grup de poques persones.

Herències Intestades

Conclusions

Finalment, analitzant cada activitat, la participació de manera grupal i individual i les opinions de tots els participants, el projecte ha aportat molts beneficis als tutelats que hi han pogut participar. El més destacable és que **persones que a nivell econòmic es troben sempre limitats i tenen desitjos de menjar fora de casa, del centre o del menjador social, o mai han anat al cinema, han pogut fer realitat els seus desitjos**. És en aquest sentit on es veu i es pot valorar la riquesa d'aquest projecte, ja que gràcies a ell **algunes persones han pogut fer realitat els seus somnis, recordar èpoques passades i viure noves experiències**. Ha sigut molt gratificant escoltar la seva felicitat, alegria i agraïment per poder anar al cinema, tornar a jugar o menjar mirant el mar.



Aquesta satisfacció, té efectes secundaris molt positius. Han estat més actius en el seu dia a dia, de més bon humor, més creativitat, més receptius en quant a indicacions orientades al seu benestar, etc. Un altre aspecte positiu i destacable és la **millora en les seves relacions socials i els seus vincles**. Han pogut relacionar-se amb persones que es troben en la mateixa situació que ells, han intercanviat experiències tant positives com negatives, i molts d'ells han pres consciència de què la seva situació actual és molt millor que anteriorment i és gràcies al seu propi treball o col·laboració. Entre ells, han intercanviat consells i, en algun cas, fins i tot han entès millor perquè estan incapacitats.

La Fundació

Comunicació i sensibilització

La **web** de la **FLA** ha rebut 9.800 visites durant el 2015, el triple que durant el 2014.



S'ha elaborat un **monogràfic** Sentits sobre la intervenció i impacte de la FLA (maig, 2015). El monogràfic ha registrat més de 1000 visites i ha estat compartit a través de les xarxes socials de la fundació per més de 200 persones, especialment entre LinkedIn i Facebook (desembre, 2015).



Entrevista a dos professionals referents de tutela de la Fundació Lluís Artigues



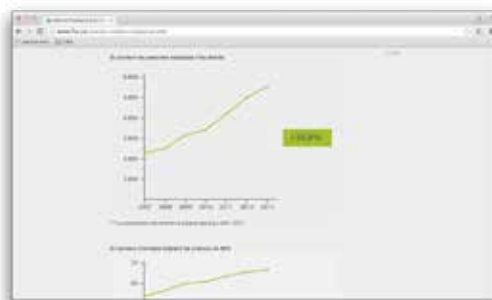
Elaboració d'**articles divulgatius** sobre: Què fa una entitat tutelar i aclariment de termes legals adreçat als familiars dels usuaris/es (maig, 2015).



La Fundació

Comunicació i sensibilització

S'ha publicat l'**Informe** "Les Entitats tutelars a Catalunya" on la FLA denuncia que el nombre de persones tutelades per un jutge s'ha doblat en els últims anys i molts dels problemes que té avui la societat s'estan judicialitzant.



Conferència "Converses": Què fa una entitat tutelar i vídeo de sensibilització (març, 2015).



Campanya de **micromecenatge** "#JoAcompanyo" a través del portal migranodearena.org amb l'objectiu de captar fons pels usuaris, en concret, una millor resposta a l'aïllament i la soledat que pateixen les persones en risc d'exclusió social i en situació de vulnerabilitat que atén la Fundació Tutelar i millorar les seves condicions de vida.



La Fundació

Comunicació i sensibilització

La **FLA** ha realitzat **3 vídeos** en format històries de vida de la Carmen, la Meritxell i l'Aurea. La fundació ha donat veu a tres usuàries per recollir el testimoni en primera persona de la seva experiència i vivència amb l'entitat.

Carmen Nieto La Carmen Nieto té 58 anys i viu a Barcelona. Fa 5 anys que està tutelada per la Fundació Lluís Artigues. Recentment ha demanat recuperar la seva capacitat d'obrar per tornar a viure en plena autonomia.



Meritxell Muñoz La Meritxell Muñoz té 32 anys i viu a Can Calopa de Dalt. Fa 4 anys que està tutelada per la FLA. El seu testimoni explica com en moments difícils la Fundació l'ha pogut ajudar.



Aurea Raneros L'Aurea Raneros té 53 anys i viu a Barcelona. Durant 5 anys va estar tutelada per la Fundació Lluís Artigues. Després d'haver demanat la revisió del seu cas per recuperar la capacitat d'obrar, ara ja es val per si mateixa.



La Fundació

Reptes de futur

Pla Estratègic 2016-2019

Assolir els reptes amb un creixement sostenible al servei de les persones

Model de gestió

Millorar el model de gestió per ser més eficients i, disposar d'eines de gestió i indicadors que ens permetin millorar la qualitat de vida dels usuaris de la Fundació Tutelar.

Treball transversal

Desenvolupar conjuntament amb les altres entitats del Grup Sant Pere Claver projectes de recerca enfocats al treball social que desenvolupa la Fundació Tutelar.

Aliances

Potenciar col·laboracions amb d'altres entitats tutelars per compartir coneixement i bones pràctiques.

Sensibilització i patrocini

Desenvolupar accions de sensibilització, patrocini i mecenatge que afavoreixin sinèrgies i línies de treball conjuntes entre la Fundació i la societat civil.

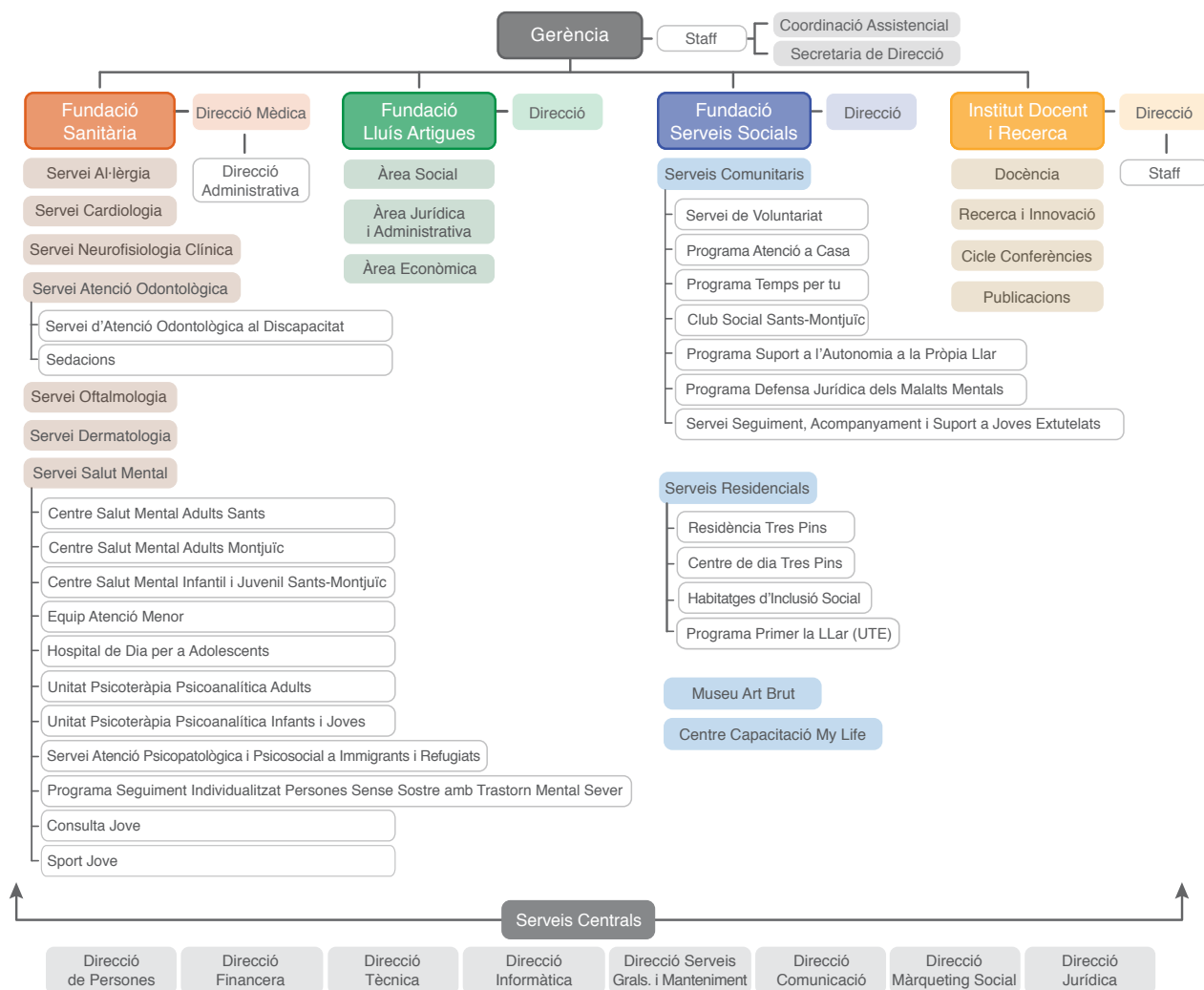
Grup Sant Pere Claver

Entitats amb compromís social



Grup Sant Pere Claver

Organigrama institucional



Grup Sant Pere Claver

Equip directiu

Gerent

Gerent **Carles Descalzi**

Directors

Director Fundació
Sanitària **Alfred Moreno**

Directora Fundació
Tutelar **Pepa Picas**

Director Fundació Serveis
Socials **Joaquim Corral**

Director Institut Docent
Recerca **Lluís Mauri**

Equip Assistencial

Cap Departament de Salut
Mental **David Clusa**

Coordinador Unitat
Psicoteràpia Psicoanalítica
Infantil i Juvenil
Abdon Montserrat

Coordinadora Centre
Salut Mental Infantil i Juvenil
Delia Escarmis

Coordinador Unitat
Psicoteràpia Psicoanalítica
Adults **Francesc Martínez**

Coordinador Centre Salut
Mental Sants **Jordi Codina**

Coordinador Centre
Salut Mental Montjuïc
Víctor Guasch

Coordinador Equip d'Atenció
Menor **Juan Antonio Pla**

Coordinadora Hospital
de Dia per a Adolescents
Sònia Soriano

Coordinador Servei Atenció
Psicopatològica i Psicosocial
a Immigrants i Refugiats
Joseba Achotegui

Coordinador Programa
Seguiment Individualitzat
per a persones Sense Sostre
David Clusa

Secretaria Departament
Salut Mental **Jordi Allué**

Cap Servei d'Al·lèrgia
Carles Lucas

Coordinador Clínica
Dental **Albert Martínez**

Cap Servei Proves
Complementàries
Alfred Moreno

Directora d'Infermeria
Laudina Tranche

Coordinador Assistencial
David Llongueres

Coordinador Àrea Econòmica
FLA **José Angel Ganado**

Coordinador Àrea Jurídica
FLA **Josep Barroso**

Coordinadora Àrea Social
FLA **Betina Seoane**

Coordinador Recursos
Residencials **Raúl Alcázar**

Coordinadora Serveis Socials
Marisa Garcia-Duran

Serveis Centrals

Director de Recursos
Humans **Jose Manuel
Barbero**

Directora Jurídica
Elena Rodríguez

Directora Financera
Elisenda Codina

Directora Tècnica
Elisabet Juan

Directora d'Informàtica
Mariona Amorós

Directora de Serveis
Generals i Manteniment
Marta Garcia

Director Màrqueting Social
Jordi Burgarolas

Directora de Comunicació
Júlia Ribó

Coordinador Assistencial
David Llongueres

Secretaria de Direcció
Irene López

Des de fa temps, el nostre compromís envers la societat i l'entorn l'hem enfocat a crear una cultura cada vegada més socialment responsable; redefinint el nostre model de gestió per fer-lo més competitiu i preservant, sempre, la nostra missió, visió i valors amb qualitat, rigor, ètica i eficiència. Us presentem el **Pla Estratègic 2012-15** que ha acabat aquest any:

MISSIÓ

Prestació de serveis en l'àmbit de salut, social i tutelar, amb vocació docent i de recerca, sense afany de lucre i amb una concepció integral de la persona.

VALORS

Il·lusió. Sentit de l'entusiasme, la proactivitat, el dinamisme, la creativitat i la passió.

Flexibilitat. Capacitat de seguir innovant i adaptant-nos als reptes.

Compromís solidari. Responsabilitat envers les persones, el territori i l'entorn pròxim i llunyà.

Eficiència. Capacitat d'aconseguir l'excel·lència fent un ús racional dels mitjans.

Sostenibilitat. Confluència de l'activitat econòmica, ambiental i social.

VISIÓ

Ser una institució referent, consolidada en el territori, compromesa amb la comunitat i amb una cartera diversificada de serveis assistencials, de recerca i de docència.

Línies estratègiques

1

Ampliar i millorar l'oferta assistencial i de prevenció

2

Ampliar l'oferta docent i integrar la recerca

3

Disposar de personal competent i motivat

4

Promoure la Responsabilitat Social Corporativa

5

Potenciar la projecció externa

6

Millorar el servei aplicant tecnologia

7

Informatitzar i digitalitzar la gestió

8

Aprofitar sinèrgies per optimitzar els recursos

9

Ampliar i adequar els equipaments

10

Aconseguir noves fonts de finançament

11

Consolidar el model de gestió i govern del Grup SPC

Contribuir a la millora de la qualitat de vida i promoure una bona salut

1

Detectar les necessitats dels nostres pacients per proporcionar un servei socio sanitari amb un acompanyament multidisciplinar i especialitzat.

Generar i compartir el coneixement dels nostres experts per acostar-lo a la societat a fi de millorar la informació sobre la seva malaltia.

Integrar les noves tecnologies en l'activitat assistencial per afavorir la recerca de nous estudis a nivell internacional.

Identificar i atendre noves demandes socials adreçades als col·lectius en risc d'exclusió social

2

L'actual context econòmic i social genera noves necessitats pels col·lectius en risc d'exclusió al mateix temps que està desencadenant noves necessitats socials dirigides a col·lectius que han quedat desemparats a causa de l'atur i la crisi: joves exposats a riscos socials i psicològics, famílies desestructurades sense recursos ni ajudes socials.

Crear i gestionar els recursos que són més deficitaris pels col·lectius en risc d'exclusió. Buscar respostes als reptes que els canvis socials i l'entorn plantegen afavorint noves pràctiques i models d'atenció des del treball en xarxa amb diferents proveïdors i potenciant al màxim el vincle i treball amb la comunitat i el territori.

Incorporar l'usuari al centre de la presa de decisions

3

Preveure com serà el malalt del futur (tipologia de pacient) i el futur professional (aptituds, formació, perfil) per anticipar i preveure quin model d'assistència caldrà desenvolupar i com es farà l'avaluació de les pràctiques assistencials.

Descentralitzar la presa de decisions, treballar transversalment i incorporar a l'usuari com a persona clau en els processos de millora de la salut i dels serveis socials. L'apoderament de l'usuari i treballar per la seva corresponsabilitat en el procés, són aspectes claus per la millora de la seva salut.

Incorporar la tecnologia a la pràctica perquè repercuteixi en un millor servei i atenció als nostres pacients i usuaris. Accessibilitat, proximitat, equipaments dinàmics i oberts.

Grup Sant Pere Claver

Eixos de treball

4

**Promoure l'ètica
i la comunicació
des de la prevenció
i l'educació d'hàbits**

Educar en la corresponsabilitat de la salut física i mental dels individus des de l'educació i prevenció d'hàbits saludables. Apostar per una medicina que incorpora nous rols i amb un servei més multidisciplinar.

Acompanyar i cuidar els pacients des d'una vessant integradora i completa. L'enfoc biopsicosocial de l'assistència on tingui també molta importància l'estat emocional de com viu el pacient el seu estat de salut.

Impulsar Consells de Participació i espais d'informació pensats per als usuaris i pacients, que complementin la relació entre els professionals i els pacients.

5

**Recerca i Innovació
aplicada al benestar
social**

Analitzar les futures expectatives dels nostres pacients i usuaris per ser capaços de provar noves fórmules assistencials que complementin el model actual, sobretot de cara a la població jove.

Adaptar la nostra organització a una nova cultura inspirada en la identitat del passat però amb la capacitat per ser competitiu en el futur, i poder seguir atenent i sent útils als usuaris del futur.

Desplegar aliances estratègiques amb universitats, empreses i institucions per anar incorporant i incentivant les noves tecnologies a la salut. Apostar pel lideratge i la transmissió del coneixement.

Grup Sant Pere Claver

Qualitat i Responsabilitat Social

Des de l'Àrea de **Direcció tècnica** durant el **2015** hem treballat:

Tancament Pla Estratègic

- Tancament del **Pla Estratègic del Grup Sant Pere Claver 2012-2015** mitjançant les línies estratègiques i definint i avaluant els Plans Anuals Operatius (PAO) dels responsables de serveis assistencials i serveis centrals.

Creació nou Pla Estratègic



- La creació del nou **Pla Estratègic 2016-19** que s'ha organitzat en diverses etapes. Inicialment es van constituir els següents equips de treball a qui se'ls va presentar el projecte:

1. Equip d'Anàlisi Estratègica, format per Caps de Servei i la Direcció, amb l'objectiu d'analitzar l'estat actual de la Institució des de tots els àmbits, tant des del punt de vista intern com extern.

2. Equip de Planificació Estratègica, format per la Direcció i els Patrons, amb l'objectiu d'establir l'estratègia a seguir.

3. Equip de Desplegament Estratègic, format per més de 30 persones, Caps de Servei i responsables intermedis, amb l'objectiu d'establir el pla d'acció de les diferents línies estratègiques.

- Durant la segona fase del projecte es va realitzar l'anàlisi de la situació actual de la institució (DAFO). Aquest procés es va obrir a tot el personal de l'organització i les eines que es van utilitzar per recopilar i analitzar la informació van estar:

- Qüestionari estratègic on-line a tot el personal
- Informe de tancament de les línies estratègiques del Pla Estratègic 2012-15
- Informe de Clima laboral 2014
- Informes d'Anàlisi Estratègica
- Enquestes de satisfacció dels usuaris/es
- Informe sobre governança
- Aportacions de les Jornades de Reflexió de Salut Mental

- Amb tota aquesta informació i fruit de la participació dels professionals de la institució, els equips de treball del nou pla estratègic van acabar definint 7 línies estratègiques que esdevenen el full de ruta de la institució pels propers anys. Finalment, el Patronat va aprovar a finals de 2015 el Pla Estratègic 2016-19, i el document final es va presentar a tots els professionals de la institució en una jornada de treball.

Grup Sant Pere Claver

Qualitat i Responsabilitat Social

Norma ISO 9001:2008

- Assoliment de la Recertificació en base a la **Norma ISO 9001:2008** de les tres fundacions del Grup Sant Pere Claver (Sant Pere Claver- Fundació Sanitària, Sant Pere Claver- Fundació Serveis Socials i Fundació Lluís Artigues).



Llei LOPD

- Realització de l'Auditoria de la Llei Orgànica de Protecció de Dades (LOPD) a les tres fundacions.

Comitè d'Ètica Assistencial

- Comitè d'Ètica Assistencial del Grup Sant Pere Claver (un òrgan consultiu creat pel Grup Sant Pere Claver, per analitzar i assessorar en la resolució dels possibles conflictes amb implicacions ètiques i deontològiques derivades de la labor assistencial)

Curs Bioètica

Realització de dos cursos de d'Introducció a la Bioètica per a tots els professionals de la institució, i un curs de deliberació en bioètica per els membres del CEA.



Responsabilitat Social Corporativa

La institució segueix treballant en l'àmbit de la **Responsabilitat Social Corporativa**. La política de RSC a Sant Pere Claver està liderada per una comissió multidisciplinària que integra varis professionals i s'estructura en tres àmbits: **corporatiu, social i mediambiental**. Tots aquests àmbits amb accions tant a nivell intern com extern pensades i dirigides als diferents grups d'interès.



RSC

Corporatiu

Conjunt d'iniciatives, algunes d'elles recollides ja en el Conveni XHUP i/o per llei, per a tot l'equip humà de la casa per afavorir la seva integració, motivació i qualitat de vida en relació a la institució. És a dir, vetllar per una bona conciliació, buscant que l'impacte de la nostra activitat reverteixi sobre la millora de vida dels professionals i orientada a satisfer al màxim les seves expectatives i necessitats.

Què hem fet

Dins de l'àmbit Corporatiu hem desplegat millores socials per a tots els professionals del GRUP, així com convenis de col·laboració i acords amb entitats per oferir als professionals, usuaris i familiars avantatges socials.

- Si tens fills menors de 12 anys pots fer festa 1 dels dies de lliure disposició de l'escola del teu fill.
- El dia del teu aniversari la institució te'l regala.
- Professionals amb 60 anys o més i mínim de 10 anys vinculats a la institució podran gaudir de 1 dia més de lliure disposició.
- Permis per acompanyament mèdic a familiars fins a segon grau, disposaran de 14h laborables anuals.
- Allargar el permís per maternitat de les 16 setmanes actuals fins a les 18 naturals.
- Allargar el permís per paternitat de 13 (+3 dies naturals permís) fins a 20 naturals.

Social

Conjunt d'accions dirigides, sobretot, al barri del Poble Sec i enfocades a millorar i complementar l'oferta de serveis que oferim al districte. Aquestes accions tenen com a finalitat convertir-nos en una institució cada vegada més compromesa amb les necessitats i projectes de la comunitat.

Què hem fet

Dins de l'àmbit Social, hem desplegat les següents accions internes dirigides als professionals:

- Organització del cicle de Conferències d'Actualitat (Converses), xerrades divulgatives i gratuïtes adreçades als veïns/es del Poble-Sec.
- Realització d'esdeveniments de proximitat al barri i districte com el Dia Mundial de la Salut Mental, Dia Mundial de les persones amb discapacitat o les Mostres d'entitats del Poble-Sec i el FiraSants.
- Col·laboració en la producció d'un documental de sensibilització "Caure del Niu", sobre la infància que emigra.

Medioambiental

Aquest àmbit d'actuació està orientat a desplegar programes de sensibilització tant interns com externs per minimitzar l'impacte del nostre funcionament en el medi ambient i en un entorn més saludable i proper. En aquest sentit, s'ha iniciat una campanya de conscienciació dirigida a tots els professionals i usuaris per reduir el consum d'aigua i electricitat i aconseguir així un estalvi en el consum i una millor informació sobre el reciclatge

Què hem fet

Dins de l'àmbit Mediambiental:

- Constitució de la Comissió de Seguiment del Sistema de Gestió Ambiental de l'EMAS que es reuneix bianualment amb finalitat d'establir i fer el seguiment dels objectius anuals de la nova política ambiental.
- Durant l'any 2015, s'ha realitzat la primera Auditoria de medi ambient EMAS de l'equipament de Vila i Vilà 16, seu central de les tres fundacions amb l'obtenció de la certificació corresponent.
- S'ha presentat la segona Declaració Ambiental de l'any 2014.
- S'han realitzat accions internes de sensibilització, recull i anàlisi de les incidències en temes mediambientals (cartells informatius sobre bones pràctiques mediambientals a les sales d'espera i despatxos, protector de pantalles amb missatges sobre el mediambient).

Grup Sant Pere Claver

Qualitat i Responsabilitat Social

Sistema de gestió per competències

Una de les línies de treball de l'actual Pla Estratègic (2012-2015) és "Disposar de personal competent i motivat" i coherents amb aquest Pla, durant el 2014 la institució va començar a treballar en la implantació d'un sistema de gestió per competències, de la mà d'una consultora externa experta en temes de desenvolupament del talent.

Durant el 2014 es va crear el diccionari de competències de l'entitat mitjançant la participació de 38 professionals en 4 reunions de treball focus grup i s'ha format a tots els directors/caps i coordinadors per realitzar l'anàlisi de competències dels seus equips.

Durant el 2015 s'ha realitzat la formació de tots els caps de servei i responsables d'àrees (uns 30 professionals), en la gestió de competències i en un treball personal mitjançant l'eina del Discovery Insights. Seguidament s'han realitzat individualment les entrevistes de desenvolupament a tots els professionals de la institució, i del resultat de les mateixes es crearà el Pla de Formació 2016-2019. Al finalitzar aquest procés s'ha realitzat una avaluació del procés de gestió per competències, per incorporar les millores en els anys següents.

Diccionari de Competències



Web Grup Sant Pere Claver

www.santpereclaver.org

Espai de comunicació interna dirigida a tots els professionals que formen part de Sant Pere Claver - Fundació Sanitària i la Fundació Lluís Artigues. Aquesta eina té com a finalitat facilitar informació interna amb un calendari d'activitats i actes.

Web Sant Pere Claver - Fundació Sanitària

www.spcsalut.org

Espai d'informació institucional que serveix per conèixer globalment la fundació; la seva missió, visió, valors, la seva estructura organitzativa i la cartera de serveis que presta.

Web Lluís Artigues - Fundació Tutelar

www.fla.cat

Espai d'informació institucional que serveix per conèixer globalment la fundació; la seva missió, visió, valors, la seva estructura organitzativa i la cartera de serveis que presta.

Web Sant Pere Claver - Fundació Serveis Socials

www.spcsocial.org

Espai d'informació institucional que serveix per conèixer globalment la fundació; la seva missió, visió, valors, la seva estructura organitzativa i la cartera de serveis que presta.

Portada web de Notícies del Grup Sant Pere Claver

www.santpereclaver.org/noticies

Plataforma de notícies que inclou informació de totes fundacions que integren el Grup Sant Pere Claver.

Web Cal Muns

www.calmuns.org

Web informativa dels serveis de l'edifici de Cal Muns.

Butlletí Sentits

[Butlletins](#)

El Butlletí electrònic 'Sentits' de periodicitat quadrimestral i en català, publica la seva primera edició al gener de 2010. Mitjançant el correu electrònic arribem als subscriptors. L'objectiu és potenciar la comunicació externa.

Web Museu d'Art Brut (mAB)

www.museuartbrut.com

Web del Museu d'Art Brut, iniciativa de Sant Pere Claver - Fundació Serveis Socials que persegueix amb aquesta iniciativa aconseguir la inserció social de persones amb problemes de salut mental.

Sant Pere Claver a LinkedIn

Sant Pere Claver - Fundació Sanitària es troba també present a la xarxa social professional LinkedIn. Una plataforma virtual que permet estar en contacte amb diferents persones i institucions per tal d'enriquir i fomentar el networking.

Sant Pere Claver a facebook

Des de setembre de 2010 la institució inicia els seus primers passos per endinsar-se en les xarxes socials. És una pàgina on informem de notícies, activitats, fem referència a articles d'interès, difusió de campanyes pròpies o d'altres organitzacions per crear una comunitat virtual i guanyar posicionament.

Sant Pere Claver a twitter

Xarxa d'informació que permet enviar missatges de només 140 caràcters per fer difusió de tot el que fem a la fundació o a d'altres organitzacions. L'objectiu és crear una comunitat virtual a nivell professional per aconseguir imatge de marca i seguir tant a individus com a institucions i/o viceversa.

Sant Pere Claver a flickr

Xarxa social que utilitzem com canal de comunicació extern per publicar tots els àlbums fotogràfics amb accés lliure i públic des d'internet per compartir imatges d'actes, campanyes o promocions que organitza la institució.

Sant Pere Claver a Youtube

Canal de comunicació extern en el qual hi dipositem tots els formats audiovisuals que edita la institució per donar a conèixer els seus serveis assistencials (vídeos), així com exposicions o actes públics que interessa fer ressò.

Sant Pere Claver a Mi grano de arena

Gràcies a l'acord de col.laboració, qualsevol persona pot crear-se el seu espai web, de forma gratuïta, amb l'objectiu de captar fons per a la institució.

Seu central

✦ **SPC. Fundació Sanitària**
C. Vila i Vilà, 16. 08004 Barcelona
Tel. 93 442 39 03 / Fax 93 442 74 31
info@spcsalut.org / www.spcsalut.org

🌿 **Lluís Artigues Fundació Tutelar**
C. Vila i Vilà, 16. 08004 Barcelona
Tel. 93 324 88 91 / Fax 93 442 74 31
fla@fla.cat / www.fla.cat

🐦 **SPC. Fundació Serveis Socials**
C. Vila i Vilà, 16. 08004 Barcelona
Tel. 93 324 88 91 / Fax 93 442 74 31
info@spscsocial.org / www.spscsocial.org

🏫 **SPC. Institut Docent i Recerca**
C. Vila i Vilà 16, 08004 Barcelona
Tel. 93 443 39 50
info@spcdocent.org / www.spcdocent.org

Cal Muns

✦ 🐦
C. Gavà, 70-72 Barcelona
Tel. 93 490 46 22 / Fax 93 442 74 31
info@santpereclaver.org
www.calmuns.org

Tres Pins

🐦 **Residència i Centre de Dia Tres Pins**
C. Dr. Font Quer, 9-11 Barcelona
Tel. 93 423 57 93
residencia3p@fhspereclaver.org
www.spscsocial.org

Hospital de Dia

✦ 🐦 **Hospital de Dia per a Adolescents i Club Social Ments Obertes**
C. Mare de Deu de Port, 344 Barcelona
Tel. 93 431 71 62
hddia@fhspereclaver.org
club@fhspereclaver.org

MyLife

🐦 **Centre de Capacitació MyLife**
C. Minería, 58-60 esc.B 1er 2a.
08038 Barcelona
Tel. 93 298 00 22
mylife@spscsocial.org



Nou Pla Estratègic 2016-2019

La institució ha aprovat recentment el Pla Estratègic 2016-19, on a través d'un procés altament participatiu, es defineixen les principals línies d'actuació pels propers anys. Sota el lema "Creixement sostenible al servei de les persones" volem posar al centre de les nostres accions els usuaris i familiars amb qui hem de seguir construint el projecte d'una forma participativa i transparent.

Atenció a les persones més vulnerables

La crisi econòmica que pateix la societat des de fa ja bastants anys ha generat desigualtats econòmiques creixents impactant, especialment, en aquells col·lectius més vulnerables, com les persones que pateixen problemes de salut mental, les persones amb discapacitats intel·lectuals i la infància i adolescència en risc. El reptes i les necessitats per aquests col·lectius són immensos i és en ells que volem prioritzar la nostra tasca. Per això, caldrà buscar experiències innovadores i potenciar aliances amb d'altres entitats per treballar en xarxa i de forma interdisciplinària.

Transparència i bon govern

Com a institució sense afany de lucre i altament compromesa amb la transparència i el bon govern ens correspondrà, també, seguir treballant en base models d'Excel·lència, amb evidències i resultats clars. Haurem de seguir promovent i fomentant la participació d'usuaris i familiars per atendre les seves necessitats, així com fent un exercici de rendició de comptes envers ells.

Model de gestió

Per últim, i no per això menys important, en clau interna caldrà seguir apostant per un model de gestió i funcionament en què els professionals disposin dels màxims instruments possibles per sentir-se acompanyats en la seva tasca diària al servei de les persones que atenem. Serà des de la coherència i compromesos amb els valors que ens han sostingut durant aquests, ja gairebé 70 anys d'història, que emprenem aquesta nova etapa, plena de reptes, que confiem compartir amb vosaltres.



Moltes gràcies

Volem aprofitar per expressar el nostre agraïment als usuaris, familiars, professionals, voluntaris i amics.

També a totes les institucions i empreses, que amb el seu suport i acompanyament, han contribuït a fer realitat els nostres objectius.

